

ПРОЕКТНОЕ РЕШЕНИЕ

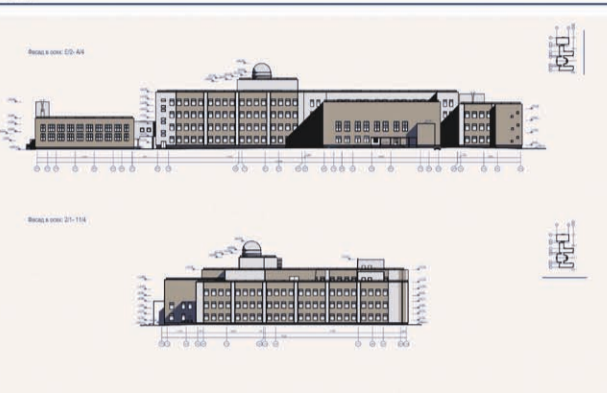
ЭТАП 1.01. ДЗАНИЕ ОБЩЕОБРАЗОВАТЕЛЬНОЙ ШКОЛЫ НА 1000 МЕСТ ВКЛЮЧ ПО УЛ. ГРЕБЕНЩИКОВА В КАЛИНИНСКОМ РАЙОНЕ ГОРОДА НОВОСИБИРСКА



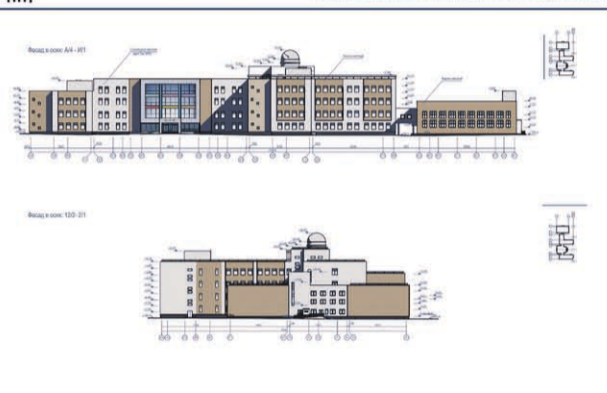
ЭТАП 1.02. ДЗАНИЕ ОБЩЕОБРАЗОВАТЕЛЬНОЙ ШКОЛЫ НА 1000 МЕСТ ВКЛЮЧ ПО УЛ. ГРЕБЕНЩИКОВА В КАЛИНИНСКОМ РАЙОНЕ ГОРОДА НОВОСИБИРСКА



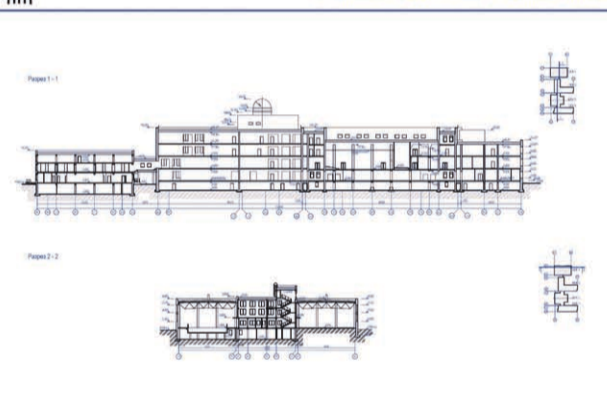
ЭТАП 1.03. ДЗАНИЕ ОБЩЕОБРАЗОВАТЕЛЬНОЙ ШКОЛЫ НА 1000 МЕСТ ВКЛЮЧ ПО УЛ. ГРЕБЕНЩИКОВА В КАЛИНИНСКОМ РАЙОНЕ ГОРОДА НОВОСИБИРСКА



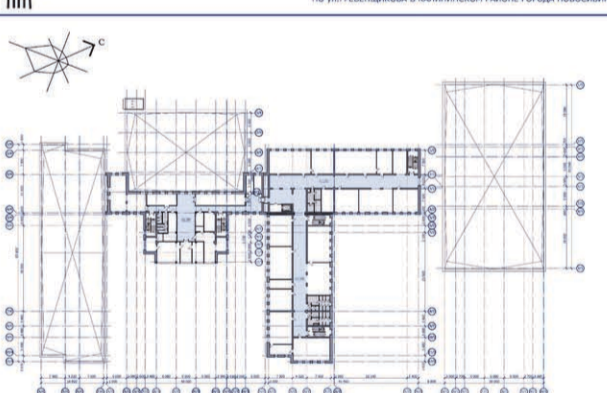
ЭТАП 1.04. ДЗАНИЕ ОБЩЕОБРАЗОВАТЕЛЬНОЙ ШКОЛЫ НА 1000 МЕСТ ВКЛЮЧ ПО УЛ. ГРЕБЕНЩИКОВА В КАЛИНИНСКОМ РАЙОНЕ ГОРОДА НОВОСИБИРСКА



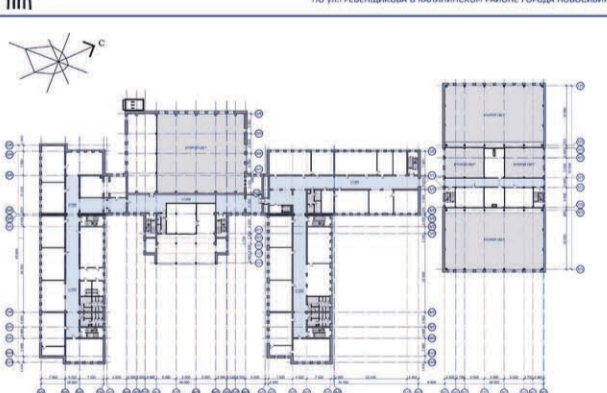
ЭТАП 1.05. ДЗАНИЕ ОБЩЕОБРАЗОВАТЕЛЬНОЙ ШКОЛЫ НА 1000 МЕСТ ВКЛЮЧ ПО УЛ. ГРЕБЕНЩИКОВА В КАЛИНИНСКОМ РАЙОНЕ ГОРОДА НОВОСИБИРСКА



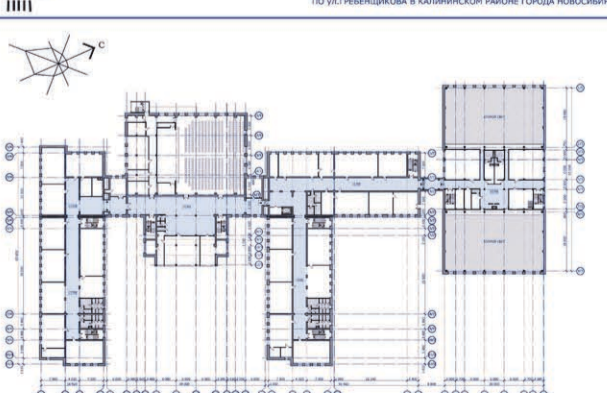
ЭТАП 1.06. ДЗАНИЕ ОБЩЕОБРАЗОВАТЕЛЬНОЙ ШКОЛЫ НА 1000 МЕСТ ВКЛЮЧ ПО УЛ. ГРЕБЕНЩИКОВА В КАЛИНИНСКОМ РАЙОНЕ ГОРОДА НОВОСИБИРСКА



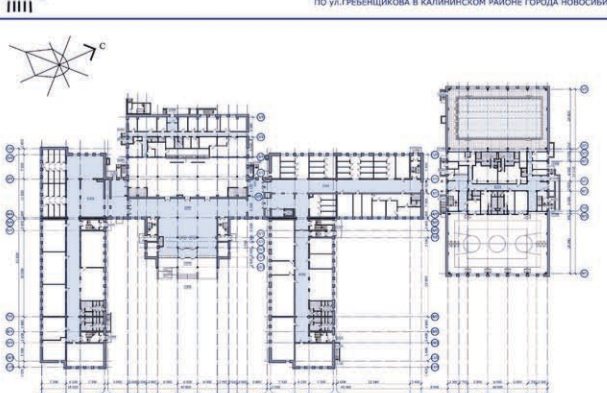
ЭТАП 1.07. ДЗАНИЕ ОБЩЕОБРАЗОВАТЕЛЬНОЙ ШКОЛЫ НА 1000 МЕСТ ВКЛЮЧ ПО УЛ. ГРЕБЕНЩИКОВА В КАЛИНИНСКОМ РАЙОНЕ ГОРОДА НОВОСИБИРСКА



ЭТАП 1.08. ДЗАНИЕ ОБЩЕОБРАЗОВАТЕЛЬНОЙ ШКОЛЫ НА 1000 МЕСТ ВКЛЮЧ ПО УЛ. ГРЕБЕНЩИКОВА В КАЛИНИНСКОМ РАЙОНЕ ГОРОДА НОВОСИБИРСКА



ЭТАП 1.09. ДЗАНИЕ ОБЩЕОБРАЗОВАТЕЛЬНОЙ ШКОЛЫ НА 1000 МЕСТ ВКЛЮЧ ПО УЛ. ГРЕБЕНЩИКОВА В КАЛИНИНСКОМ РАЙОНЕ ГОРОДА НОВОСИБИРСКА



ЭТАП 1.10. ДЗАНИЕ ОБЩЕОБРАЗОВАТЕЛЬНОЙ ШКОЛЫ НА 1000 МЕСТ ВКЛЮЧ ПО УЛ. ГРЕБЕНЩИКОВА В КАЛИНИНСКОМ РАЙОНЕ ГОРОДА НОВОСИБИРСКА

ШКОЛЬНАЯ ОБСЕРВАТОРИЯ



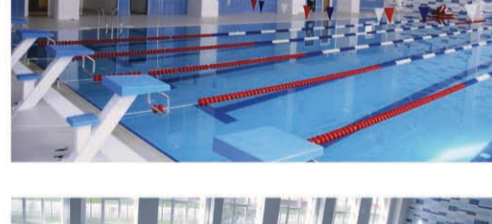
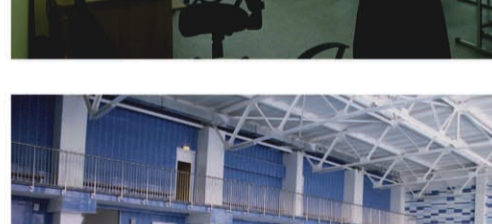
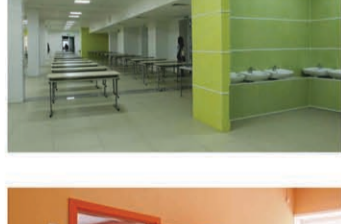
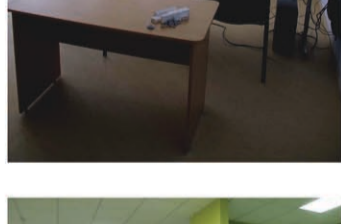
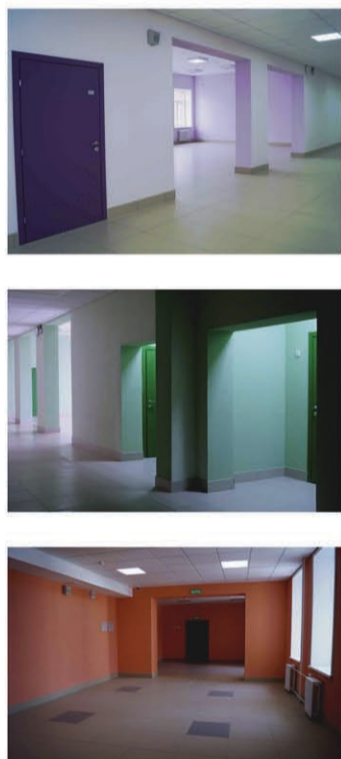
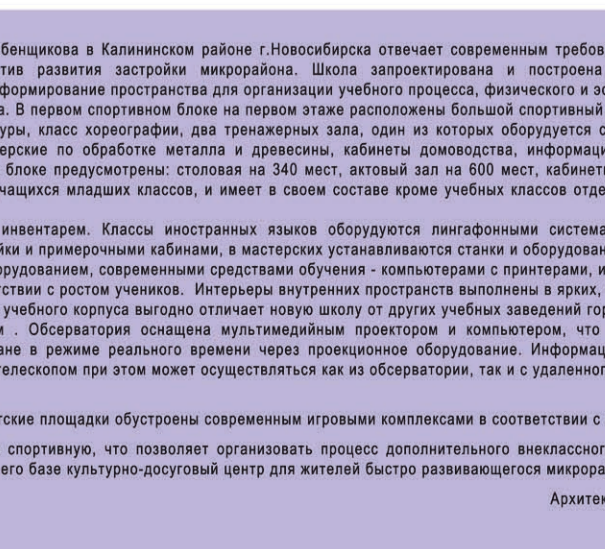
ФРАГМЕНТЫ ФАСАДОВ



ФРАГМЕНТЫ ФАСАДОВ



ИНТЕРЬЕРЫ



БЛАГОУСТРОЙСТВО УЧАСТКА



ПОЯСНИТЕЛЬНАЯ ЗАПИСКА

Здание общеобразовательной школы на 1000 мест по ул. Гребенщикова в Калининском районе г. Новосибирска отвечает современным требованиям, предъявляемым к объемно-планировочным решениям образовательных учреждений и с учетом перспектив развития застройки микрорайона. Школа запроектирована и построена с соблюдением обновленных строительных и санитарно-эпидемиологических норм, направленных на гармоничное формирование пространства для организации учебного процесса, физического и эстетического развития детей.

В здании школы предусмотрены четыре функциональных блока. В первом спортивном блоке на первом этаже расположены большой спортивный зал и бассейн с шестью двадцатью пятью метрами дорожками, на втором и третьем этажах – зал легкой атлетики, класс хорореграфии, два тренажерных зала, один из которых оборудован специальными тренажерами для обучения технике плавания. Во втором блоке размещены медицинский пункт, мастерские по обработке металла и древесины, кабинеты домоводства, информационный центр, классы и лаборатории, в подвале организован школьный тир. Четвертый блок предусмотрен для учащихся младших классов, и имеет в своем составе кроме учебных классов отдельный гардероб, гимнастический зал, библиотеку, комнаты продленного дня со спальнями для мальчиков и девочек.

Кабинеты оснащены всем необходимым оборудованием и инвентарем. Классы иностранных языков оборудуются лингвистическими системами, кабинеты домоводства – холодильниками и электрическими плитками, швейными машинками, столами для закройки и примерочными кабинетами, в мастерских устанавливаются станки и оборудование для обработки металлов и древесины.

Учебные классы оборудованы необходимым аудио и видео оборудованием, современными средствами обучения – компьютерами с принтерами, интерактивными досками с проекторами. В помещениях предусмотрена мебель, ригулируемая в соответствии с ростом учеников. Интерьеры внутренних пространств выполнены в ярких, гармонично подобранных цветовых сочетаниях.

Наличие собственного астрономического комплекса на кровле учебного корпуса выгодно отличает новую школу от других учебных заведений города Новосибирска и обеспечивает сопровождение теоретического курса обучения наблюдением за звездным небом. Обсерватория оснащена мультимедийным проектором и компьютером, что дает возможность проводить занятия в режиме компьютерных презентаций, наблюдать небесные объекты на экране в режиме реального времени через проекционное оборудование. Информация на экран может поступать непосредственно с телескопа по локальной школьной компьютерной сети. Управление телескопом при этом может осуществляться как из обсерватории, так и с удаленного компьютера, включенного в локальную школьную сеть.

Ярко и функционально выполнено благоустройство школы. Детские площадки обустроены современными игровыми комплексами в соответствии с возрастными особенностями детей.

Здание школы имеет развитую инфраструктуру, в том числе спортивную, что позволяет организовать процесс дополнительного внеклассного образования учащихся, способствует приданию образовательному учреждению особого статуса – сформировать на его базе культурно-досуговый центр для жителей быстро развивающегося микрорайона Редкий.

Архитекторы: Кужелева В.Д., Сёмшукни В.В., Уварова В.Н.



ОТКРЫТОЕ АКЦИОНЕРНОЕ ОБЩЕСТВО  
ПРОЕКТНЫЙ ИНСТИТУТ  
НОВОСИБГРАЖДАНПРОЕКТ  
www.pi-ngp.ru