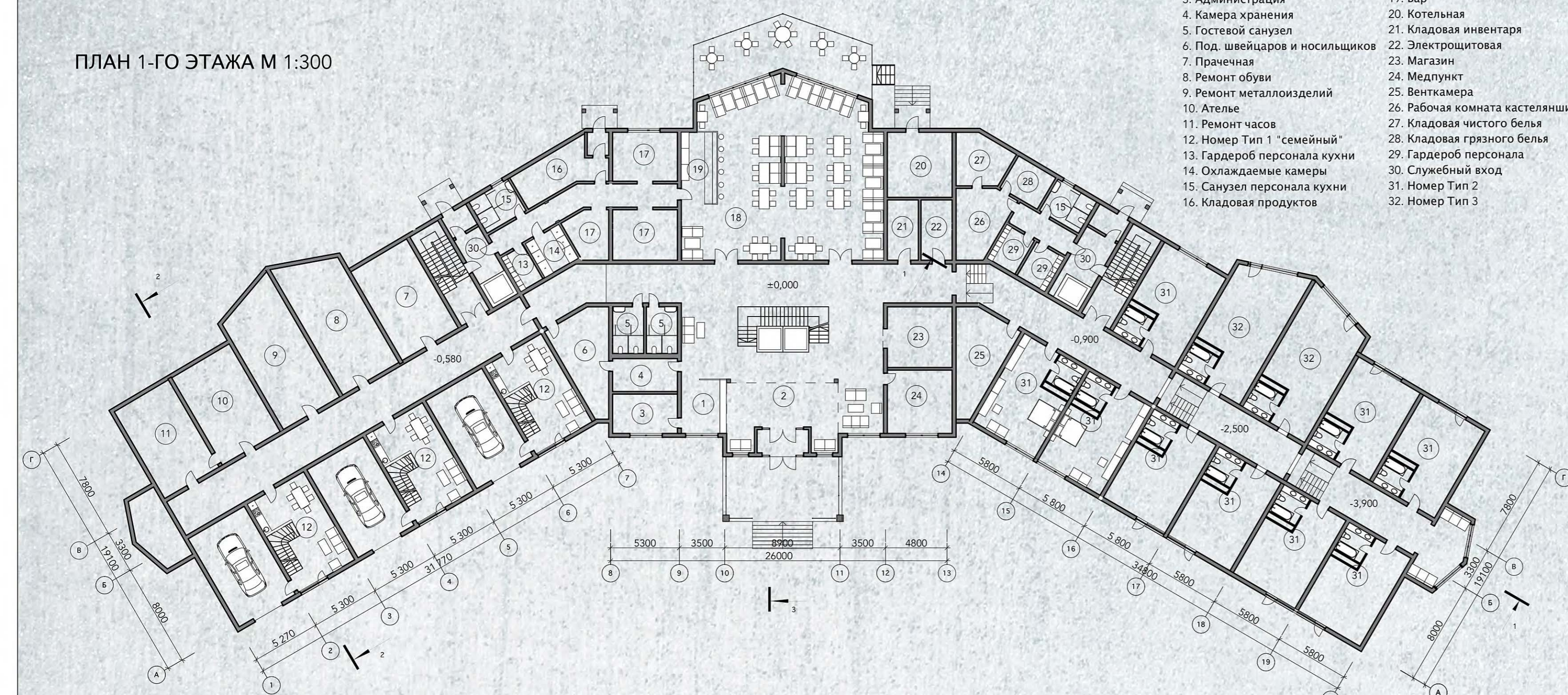


# Мотель в стиле шале в городе Сочи



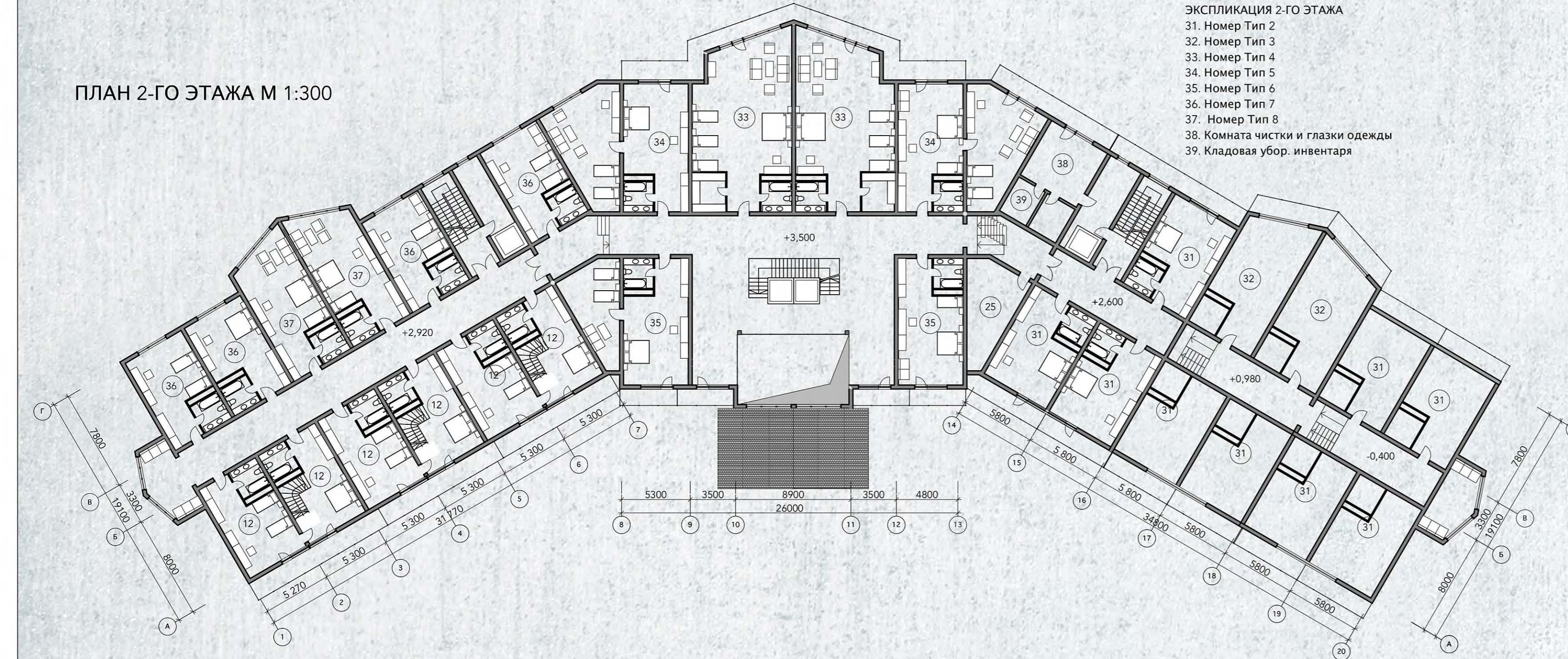
ПЛАН 1-ГО ЭТАЖА М 1:300



**ЭКСПЛИКАЦИЯ 1-ГО ЭТАЖА**

- 1. Ресепшн
- 2. Вестибюль
- 3. Администрация
- 4. Камера хранения
- 5. Гостевой санузел
- 6. Под. швейцаров и носильщиков
- 7. Прачечная
- 8. Ремонт обуви
- 9. Ремонт металлоизделий
- 10. Ателье
- 11. Ремонт часов
- 12. Номер Тип 1 "семейный"
- 13. Гардероб персонала кухни
- 14. Охлажденные камеры
- 15. Санузел персонала кухни
- 16. Кладовая продуктов
- 17. Производственные помещения кухни
- 18. Аванзал ресторана
- 19. Бар
- 20. Котельная
- 21. Кладовая инвентаря
- 22. Электрощитовая
- 23. Магазин
- 24. Медпункт
- 25. Венткамера
- 26. Рабочая комната кастелянши
- 27. Кладовая чистого белья
- 28. Кладовая грязного белья
- 29. Гардероб персонала
- 30. Служебный вход
- 31. Номер Тип 2
- 32. Номер Тип 3

ПЛАН 2-ГО ЭТАЖА М 1:300



**ЭКСПЛИКАЦИЯ 2-ГО ЭТАЖА**

- 31. Номер Тип 2
- 32. Номер Тип 3
- 33. Номер Тип 4
- 34. Номер Тип 5
- 35. Номер Тип 6
- 36. Номер Тип 7
- 37. Номер Тип 8
- 38. Комната чистки и глажки одежды
- 39. Кладовая убор. инвентаря

**ПОЯСНИТЕЛЬНАЯ ЗАПИСКА**

На выбор протянутой трапециевидной композиционной схемы повлиял контекст окружающей среды. Мотель расположен на трассе Adler - Красная поляна. Здание спроектировано на крутом рельефе, а расставная композиция позволила снизить перепад высот на этаже, а также на большие время сосредоточить внимание приезжающего на мотеле.

Близкое расположение к горнолыжному курорту, а также горная местность повлияли на художественный образ объекта. Объект выполнен в стиле швейцарского шале, этот стиль идеально подходит для данной местности и для мотеля в целом.

Основное благоустройство территории организовано перед главным фасадом, т.к. здание мотеля расположено выше по рельефу, такое месторасположение здания продиктовано защитой объекта от шума дороги. Главный въезд имеет дугообразную форму, подчеркивающую композицию здания. Площадки для отдыха и парковки расположены на террасированном склоне и вместе с дорожками образуют сетку квадратов.

В объемно-планировочной структуре здания доминирует объем центральной части, зачет большей высоты и обращенности крыши фронтонном. Правая часть, расположенная на рельефе ступенями, осуществляет «подвод» к доминанте. Левая часть, также имеет меньшую высоту, а метрическое повторение балконов и фронтонов, акцентирует взгляд на доминанте. Крыша здания завершается трапециевидными эркерами.

Композиционная схема в форме трапеции продиктована типологической направленностью здания. Применен прием коридорной системы. Для того чтобы обеспечить достаточное освещение номеров, здание расставлено вдоль трассы. В основании трапеции (центральной части) сосредоточены основные помещения общественного назначения, а две другие части, расположенные под углом к доминанте, призваны привлечь внимание к высшей группе. В боковых крыльях расположены гостиничные номера разных типов.

На фасадное решение повлиял стиль шале, большие свесы и выступы кровли, балконы, подкарманные наклонными балками, большие окна. Форма крыши формирует образ фасада, с помощью фронтонов было сконцентрировано внимание на главных местах. На отделку также повлияло стилизованное решение: первый этаж облицован натуральным камнем, а последующие выполнены из дерева. Все элементы выполнены в бежево-розовой гамме.



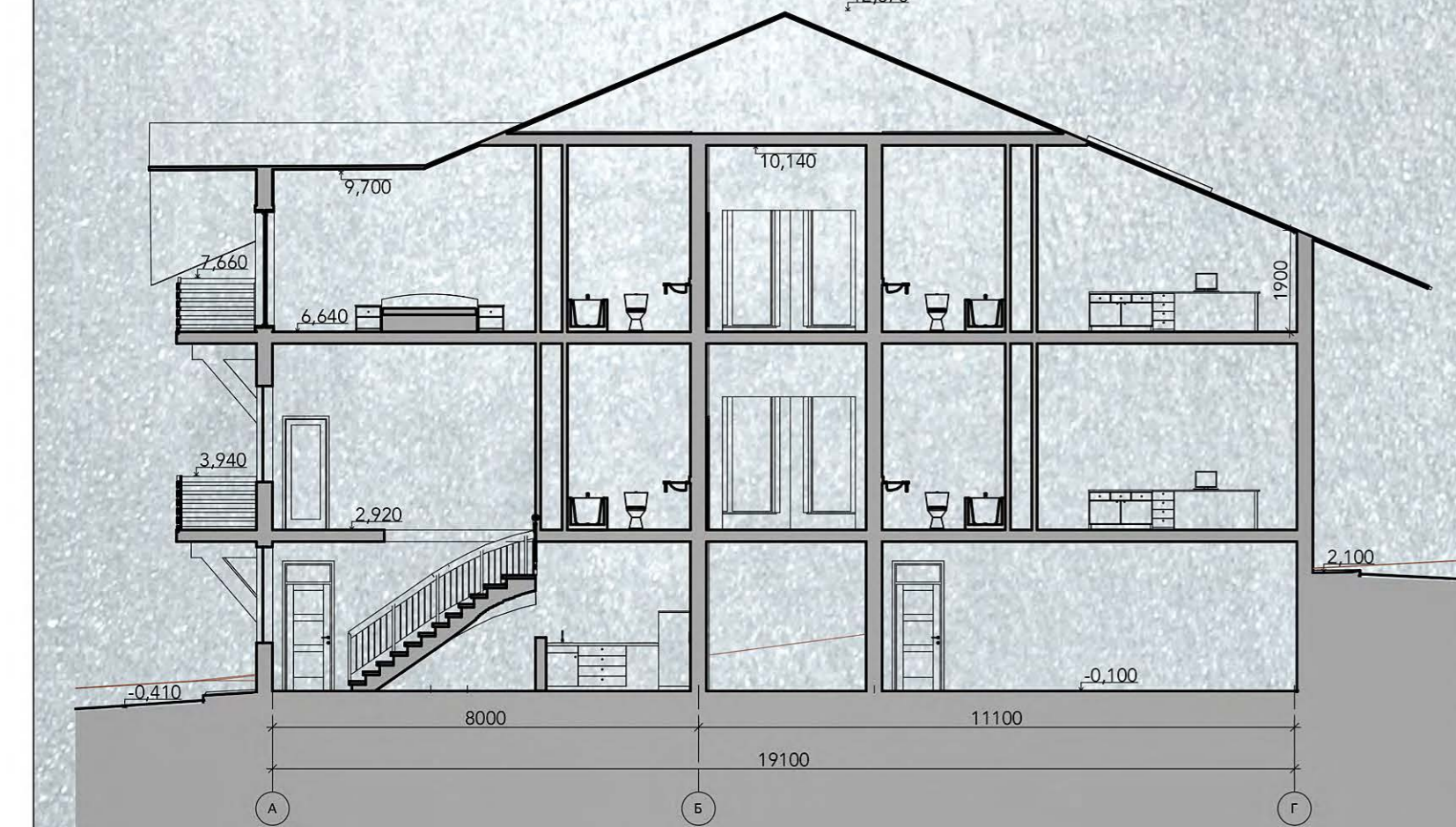
ГЕНПЛАН



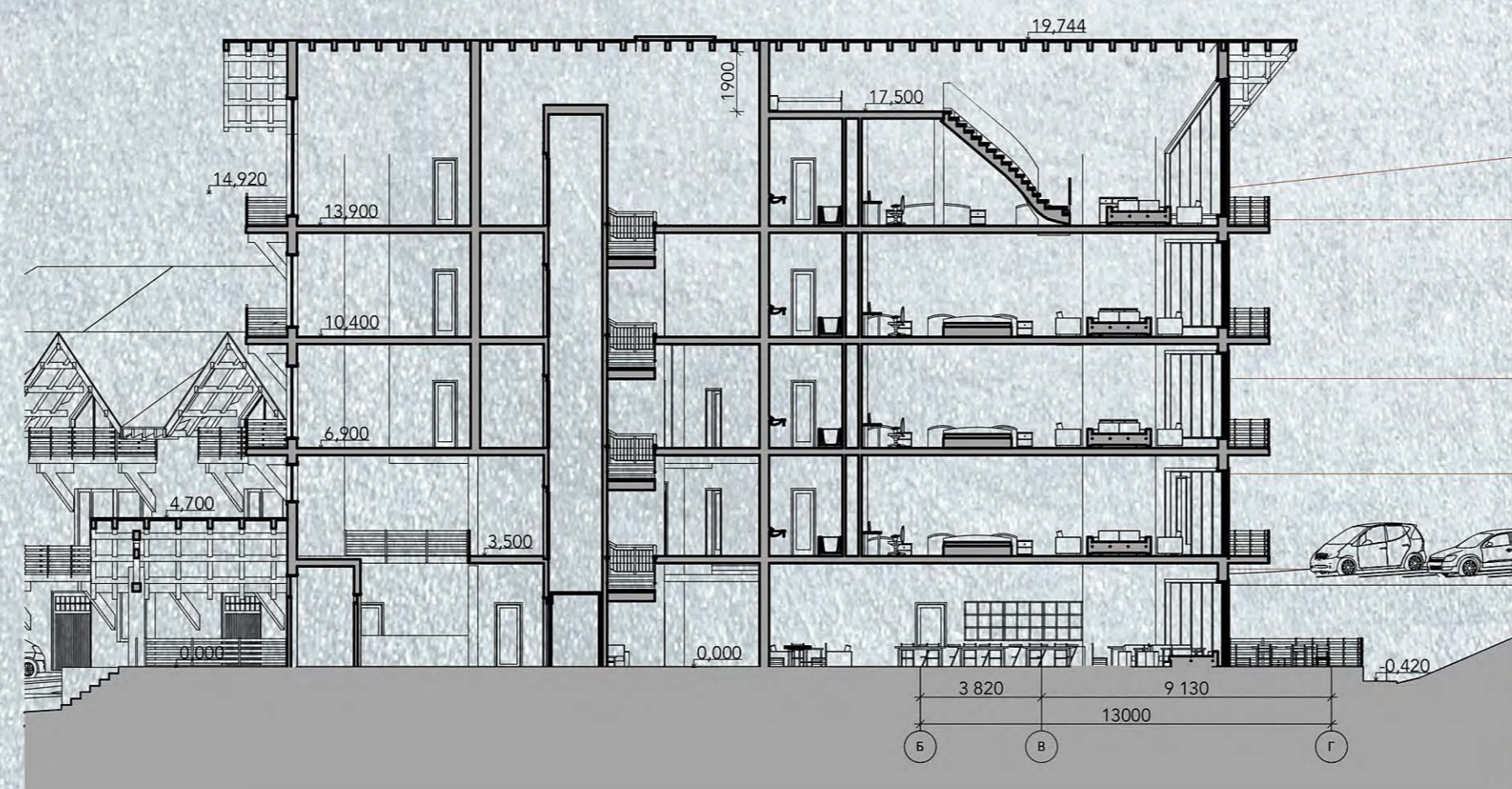
- ЭКСПЛИКАЦИЯ ГЕНПЛАНА**
- 1. Здание мотеля
  - 2. Автосервис
  - 3. Парковка грузовых машин
  - 4. Гостевая парковка
  - 5. Временная парковка
  - 6. Детская площадка
  - 7. Площадка для барбекю
  - 8. Площадка для отдыха с прудом
  - 9. Хоз. площадка
  - 10. Служебная парковка



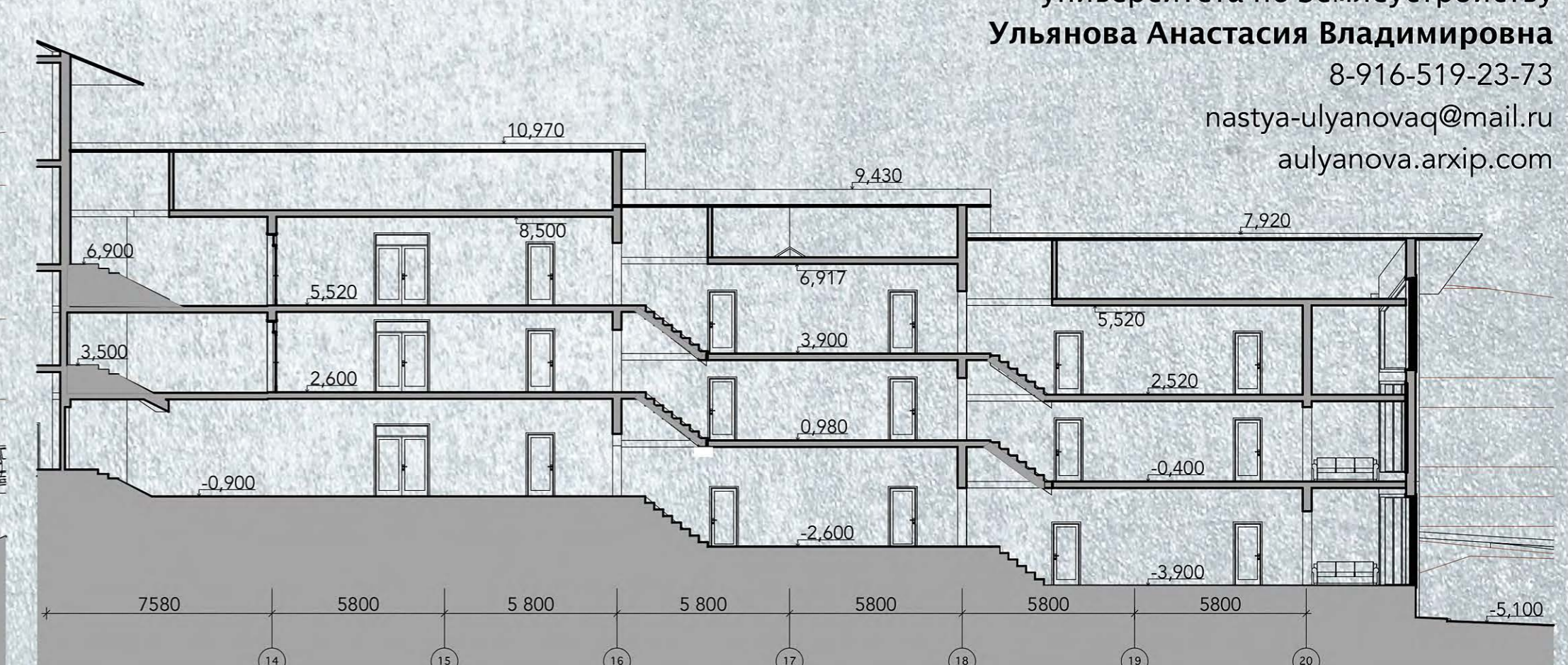
РАЗРЕЗ 2-2 М 1:125



РАЗРЕЗ 3-3 М 1:200



РАЗРЕЗ 1-1 М 1:180



Автор проекта: Студентка Государственного университета по Землеустройству  
**Ульянова Анастасия Владимировна**  
 8-916-519-23-73  
 nastya-ulyanova@mail.ru  
 aulyanova.arxp.com