

# ЗОЛОТАЯ КАПИТЕЛЬ 2017

## "Школа на 550 учащихся в пгт. Междуреченский" Кондинского р-на Ханты - Мансийского автономного округа - Югры



### Пояснительная записка

**Характеристика участка.**  
Место расположения: ХМАО-Югра, Тюменская область, Кондинский район, пгт. Междуреченский, ул. Центральная, 19а  
По схематической карте климатического районирования площадка строительства относится к району 1, подрайону 1В.  
Класс здания - 2, степень огнестойкости - 2, степень долговечности - 1.

**Градостроительные решения.**  
Участок для здания школы размером 203х137 метров площадью 2,73 га расположен в квартале улиц Центральная - 2 кварталный проезд - Энергетиков - 3 кварталный проезд. Участок окружен малоэтажной частной застройкой. С северо-запада в территорию примыкает участок детского сада. Автомобильное движение по окружающим улицам - низиндическое.

На территории школы предусмотрено спортивное ядро с футбольным полем размером 60х40 метров и беговой дорожкой, площадка для разминки и прижойной ямой и силовыми снарядами, корт для игр, а также детская игровая площадка. С северо-запада в территорию примыкает участок детского сада. Автомобильное движение по окружающим улицам - низиндическое.

Здание компактной формы размером в плане 76,9х82,3 метра. Внутренний двор размером 37х17,2 метра позволяет обеспечить дополнительный фронт освещения. Перепад отметок уровня земли у входа во внутренний двор и у главного входа в здание, расположенного на противоположной стороне двора составляет 1,3 метра. Благодаря постепенному повышению планировочной отметки в сторону входа удалось избежать устройства лестниц и пандусов, а также создать значительный уклон для отвода дождевых стоков с территории двора.

Помещения коммутируются вокруг двора по классу функциональной пожарной опасности, что позволяет организовать необходимую изолированную эвакуацию из блоков. Основной вход организован из внутреннего двора. Доступ во двор может быть закрыт воротами, что повышает безопасность и контроль за учащимися.

На первом этаже располагается: блок классов первой ступени (1-4 классы); два спортивных зала 18х30м и 12х24м с раздевалками, душевыми и санузлами и спортивными; артезиальный зал на 330 мест с помещениями артистический и кладезь; столовая с залом на 175 мест (на 7 классов) и залом для преподавателей; медпункт; блок мастерских по обработке дерева и металла.

Каждый из вышереченных функциональных блоков имеет по два изолированных выхода наружу.

На втором этаже расположены классы и кабинеты 2 и 3 ступени, и тренажерный зал с раздевалками, согласно заданию на проектирование и административный блок.

Третий этаж занимает классы и кабинеты и техническое помещения.

Часть подвального этажа, согласно заданию на проектирование занимают помещения тира-4 (Ф 3.6) и лажной базы (Ф 5). Лажохранилище расположено на первом этаже и имеет отдельный вход с улицы.

**Конструктивные решения.**  
Конструктивная схема здания - смешанный каркас со сборными железобетонными панелями перекрытия. Зальные помещения перекрываются по фермам. Фундаменты - свайные с железобетонным ростверком.

Здание разбито на три температурных блока каждый из которых не превышает 60 метров по любой стороне.

Заданием на проектирование предложено использование скатной чердачной кровли. Чтобы избежать неоправданно высоких чердачных пространств, что неизбежно при широм корпусе здания, предложено постепенное наращивание этажности к центру объема здания. Чердачное пространство разбито на отдельные объемы приземистой высоты. В каждый отсек чердачного пространства предусмотрено необходимое количество выходов.

**Основные решения по обеспечению жизнедеятельности маломобильных групп населения.**  
В проекте предусматриваются мероприятия, обеспечивающие доступ инвалидов - людей с нарушениями опорно-двигательного аппарата в помещения всех этажей, исключая подвал:

- лифт для людей с ограниченными физическими возможностями для доступа на все наземные этажи; зоны безопасности при пожаре с подпором воздуха при лифте;
- лестницы наружные и внутренние с гладкими ровными ступенями с пороговой поверхностью с нормативными размерами ступеней и ограждений;
- козлы оборудованы лестницами и пандусом, соответствующие нормативам, и защитными козырьками от атмосферных осадков;
- все наружные и внутренние двери на путях передвижения инвалидов имеют ширину в свету не менее 0,9 м, без порогов;
- на первом этаже организован туалет для инвалидов, расположенный на колесах;
- входы оборудованы кнопками вызова дежурного для оказания помощи входящим инвалидам;
- наружные лестницы выполнены со ступенями 400х120мм;
- при лестницах, заперенных панелях;
- в артезиальном зале выделены места для инвалидов и предусмотрен отдельный эвакуационный выход, снабженный пандусом.

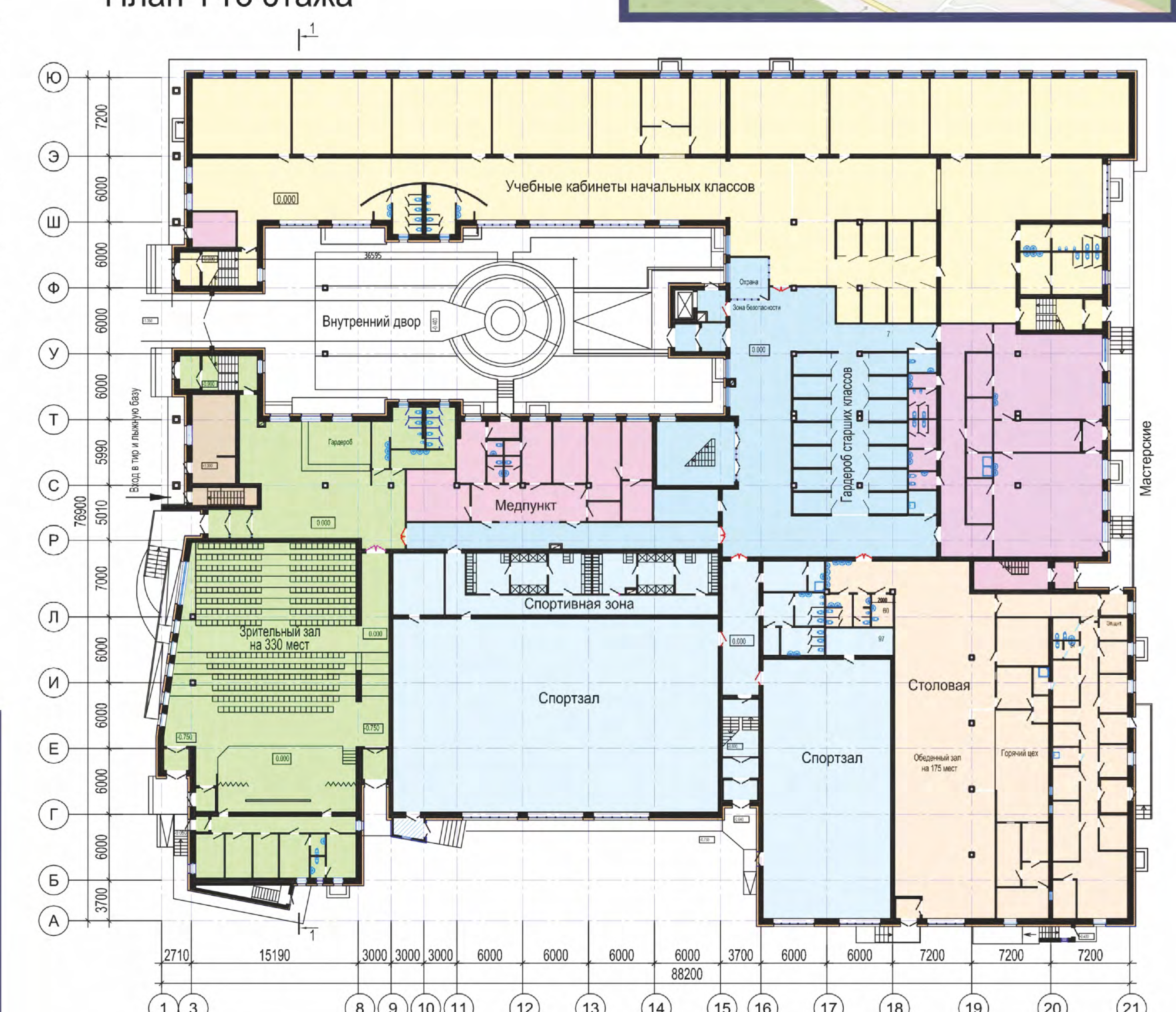
### Технико-экономические показатели

№п/п	Наименование	Ед. изм.	Показатель
1	Площадь участка	га	2,73
2	Площадь застройки без крылец	м <sup>2</sup>	5604,2
3	Общая площадь здания в т.ч. ниже 0,000	м <sup>2</sup>	12267,4 559,5
4	Полная площадь здания в т.ч. ниже 0,000	м <sup>2</sup>	11607,4 531,3
5	Строительный объем (без учета колодезных чердаков) в т.ч. ниже 0,000	м <sup>3</sup>	45689,9 3741,5

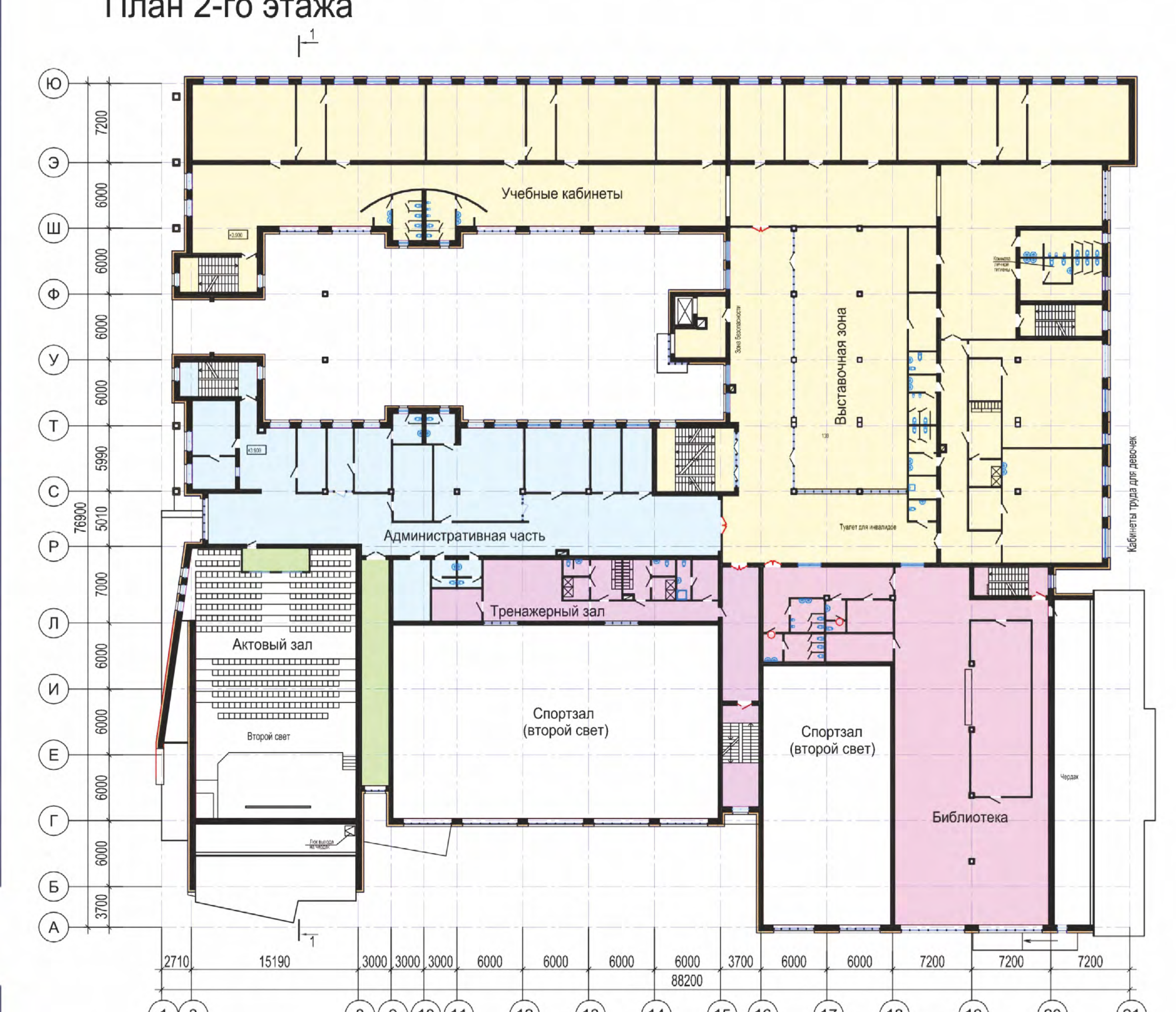
### Ситуационный план



### План 1-го этажа



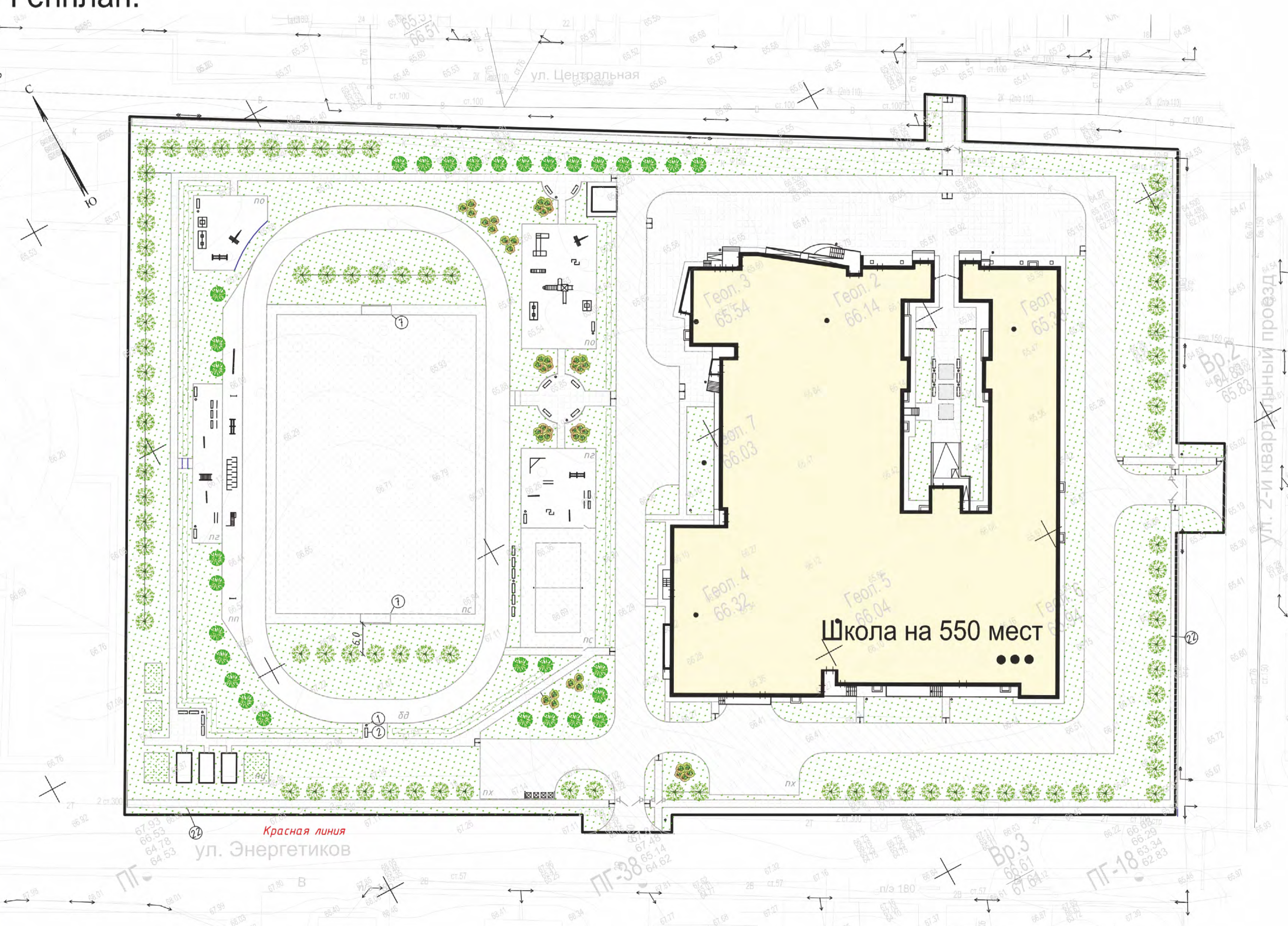
### План 2-го этажа



### План 3-го этажа



### Генплан.

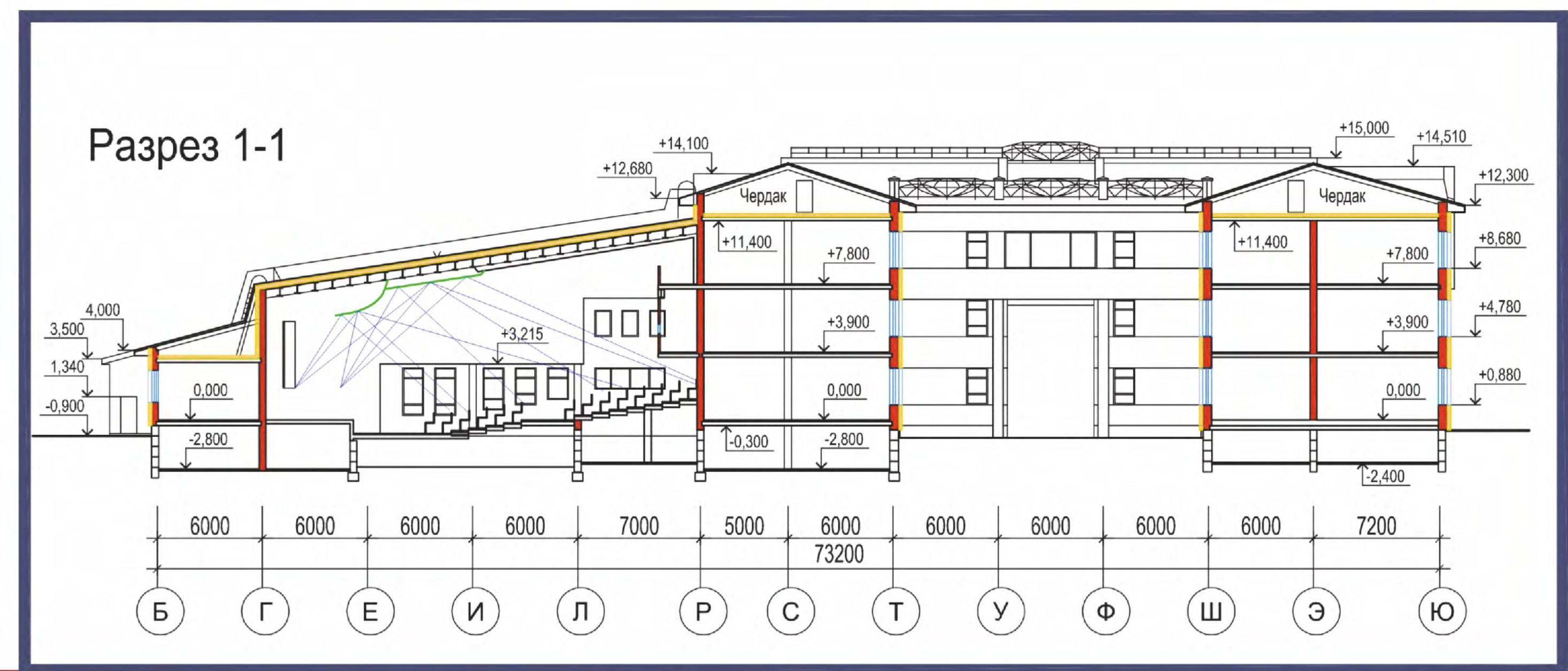


Открытие школы состоялось 01.09.2016 г.



Входная группа (проект)

Фото с натуры



## Раздел - "ПОСТРОЙКА". Номинация - "Здание общественного назначения".

ООО "Арт-проект" Авторский коллектив:  
Архитекторы: Шаламов В.М., Ильина И.В., Генплан: Галкин И.В. Тюмень. Фото с натуры: Густов А.О.

